

# Beersoorten en evolutie

Waar komt de beer eigenlijk vandaan? De ontwikkeling van de huidige beren begon ongeveer 30 miljoen jaar geleden. De verre voorouders ontwikkelden zich tot een familie kleine zoogdieren, genaamd de Miacidae. Uit de Miaciden ontwikkelden zich de beren, kleine beren en ook de hondachtigen. Sommige hondachtige soorten leken op beren, ook wel beerhonden, Amphicyonidae. Deze beerhonden hadden een afmeting en uiterlijk die varieerde tussen klein en hondachtig tot groot en beerachtig. Zie schematische weergave van deze 'stamboom' onderaan.

Uiteindelijk kan de echte berenfamilie worden teruggeleid naar het oudste geslacht, de Ursavus, die ongeveer zo groot waren als een herdershond en ontstond uit een hondachtige voorouder.

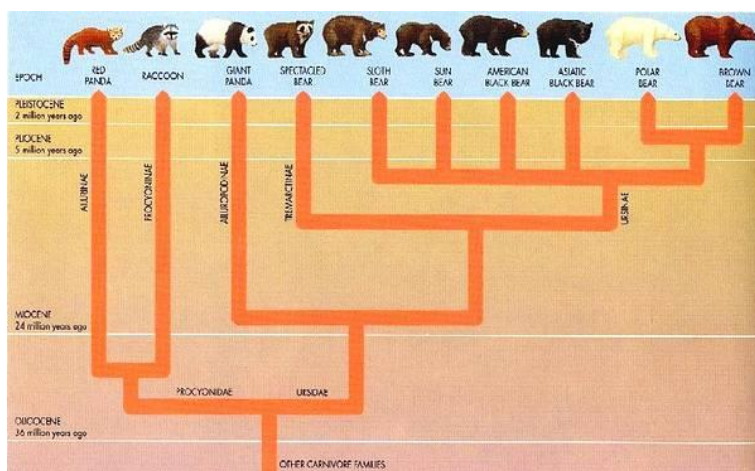
Beren (Ursidae) vormen een familie binnen de roofdieren. Binnen de beren zijn drie onderfamilies te onderscheiden, de reuzenpanda (Ailuropodinae), de brilbeer (Tremarctinae), en de echte beren (Ursinae). De familie Ursinae bestaat uit zes verschillende beersoorten met overeenkomstige uiterlijke kenmerken zoals de krachtige poten en een fors lichaam. Daarnaast delen zij hetzelfde dieet. Hoewel deze beren allemaal omnivoor zijn, bestaat hun dieet toch voornamelijk uit plantaardig voedsel. Ze leven in zeer diverse gebieden, van de Noordpool tot aan de tropische wouden rond de evenaar. Bears in Mind richt zich met haar projecten op de bruine beer, de Aziatische zwarte of kraagbeer, de Maleise beer (honingbeer) en de lippenbeer.

De echte (grote) beren - *Ursinae*

- Bruine beer – *Ursus arctos*
- Amerikaanse zwarte beer – *Ursus americanus*
- Kraagbeer of Aziatische zwarte beer – *Ursus thibetanus*
- Lippenbeer – *Ursus ursinus*
- Ijsbeer – *Ursus maritimus*
- Maleise beer – *Helarctos malayanus*

De brilbeer – *Tremarctos ornatus*

De reuzenpanda – *Ailuropoda melanoleuca*



From 'Bears: Majestic Creatures of the Wild' by Ian Stirling

# Beersoorten

## Bruine beer (*Ursus arctos*)



De bruine beer heeft het grootste verspreidingsgebied van alle beersoorten. De grotere populaties komen voornamelijk voor in Scandinavië, de Balkan, Eurazië, delen van Azië (Siberië) en Noord-Amerika. Bruine beren leven in uitgestrekte bossen, bergachtige gebieden en toendra's. Kijk waar en hoeveel beren in Europa voorkomen. [<link>](#)

<b>Grootte</b> Mannetje: 210 - 300 cm lang, 90 - 150 cm hoog Vrouwtje: 70 - 240 cm lang, 70 - 120 cm hoog	<b>Gewicht</b> 150 - 400 kg. De grootste ondersoort, de Kodiakbeer, kan tot 700 kg wegen.	<b>Maximum leeftijd</b> Gevangenschap: 40-50 Wild: 25-30
<b>Geslachtsrijp</b> Mannetje: 4 - 5 jaar Vrouwtje: ongeveer 3 jaar	<b>Paringsstijd</b> Tussen mei en augustus	<b>Draagtijd</b> 6 - 9 maanden
<b>Aantal worpen</b> Ongeveer 1 x per 2 jaar Totaal 8 jongen.	<b>Aantal jongen</b> Tussen 1 en 4	<b>Geboortegewicht</b> 300 - 500 gram
<b>Zoogtijd</b> 2 tot 2,5 jaar		

### Dieet

De bruine beer is een omnivoor die voornamelijk plantaardig voedsel, zoals vruchten, zeewier, grassen, zaden, noten, bessen, wortels en knollen eet. Hij heeft een voorliefde voor honing en andere zoetheid. Verder eet hij insecten, vis, kleine zoogdieren en dode grotere dieren. In sommige gebieden jaagt hij ook op grote hoefdieren, zoals elanden, rendieren en edelherten.

### Winterrust

Bruine beren gaan gedurende circa 5 maanden in winterrust. Afhankelijk van de breedtegraad waar ze leven, kiezen ze een bestaand hol of graven ze er zelf een.

### Sociaal gedrag

De bruine beer is een solitair dier en heeft zijn eigen territorium. Soms kunnen territoria overlappen. Het territorium van een volwassen mannetje beslaat meestal de territoria van meerdere vrouwtjes, en overlapt soms met de territoria van andere volwassen mannetjes. Maar de

bruine beer leeft veelal alleen, met uitzondering van de paartijd. Op plaatsen waar er voedsel in overvloed is, komen beren vaak bij elkaar, zoals bij de zalmtrek.

### Status

De Europese bruine beer is al in de grote delen van zijn voormalig leefgebied uitgeroeid. Ook de andere ondersoorten van de bruine beer worden veelal bedreigd. Het aantal bruine beren wordt wereldwijd op 100.000 geschat. Volgens de **IUCN-status** wordt de bruine beer 'Veilig' genoemd. Op een aantal plaatsen wordt de populatie al wel als bedreigd beschouwd.

### Amerikaanse zwarte beer (*Ursus americanus*)



De Amerikaanse zwarte beer leeft in Noord-Amerika, in Canada, Alaska en zelfs in Mexico en Florida. Hij leeft voornamelijk in nationale parken, zoals Yellowstone park, in bosrijke gebieden zoals naaldwouden (tot 2100 meter). Ook leeft hij op de toendra en laagland in de buurt van water. De Amerikaanse zwarte beer kan in verschillende kleuren voorkomen: zwart, bruin, ook kaneelkleurig, grijs en zelfs bijna wit.

<b>Grootte</b> 120 - 190 cm lang 75 - 90 cm hoog	<b>Gewicht</b> 60 - 300 kg.	<b>Maximum leeftijd</b> Gevangenschap: 40 Wild: 30
<b>Geslachtsrijp</b> Vrouwtje: ongeveer 3 -5 jaar	<b>Paringstijd</b> Juni, juli en soms augustus Periode is zo'n 3 weken	<b>Draagtijd</b> 235 dagen
<b>Aantal worpen</b> Ongeveer 1 x per 2 jaar	<b>Aantal jongen</b> Tussen 1 en 5	<b>Geboortegewicht</b> 280 - 450 gram
<b>Zoogtijd</b> 7 tot 8 maanden		

### Dieet

Voornamelijk plantaardig voedsel zoals bessen, wortels, eikels, twijgen, noten en vruchten. Daarnaast eet de Amerikaanse zwarte beer onder andere insecten (mieren), vis, aas en kleine tot grote zoogdieren zoals een hert of eland en andere gewervelde dieren.

### Winterrust

Bijna allemaal gaan ze in winterrust, maar sommige zuidelijke populaties hebben geen winterrust, omdat de winters nogal mild zijn en voedsel dan niet schaars is. De Amerikaanse zwarte beer is de meest actieve beer van alle beren. Wanneer de beer van zijn winterrust geniet, doet hij dat het liefst in een holle boom, een grot, onder grote stenen of onder een omgevallen boom.

### Sociaal gedrag

De Amerikaanse zwarte beer is een solitair dier. Hij leeft veelal alleen, met uitzondering van het

vrouwtje dat haar jongen bij zich houdt. Op plaatsen waar er voedsel in overvloed is, komen de beren vaak bij elkaar.

### Status

Er zijn nog ongeveer 600.000 Amerikaanse zwarte beren in het wild. Bedreigingen voor hun voortbestaan zijn de vernietiging van hun natuurlijke leefgebied en de illegale jacht. Maar de populatie is redelijk stabiel en neemt op sommige plaatsen, zoals in nationale parken, zelfs toe. De **IUCN-status** van de Amerikaanse zwarte beer is '**Veilig**'. Toch zijn er populaties in het oosten van Amerika die worden bedreigd.

### Aziatische zwarte of kraagbeer (*Ursus thibetanus*)



Het verspreidingsgebied strekt zich uit van Noord Iran tot Zuidoost Azië, Japan en op de Himalaya tot ongeveer 4000 meter hoogte. De kraagbeer leeft in bosrijke, bergachtige gebieden en in de winter trekken ze naar de lager gelegen gebieden. Hij dankt zijn naam aan de ruige, lange haren in de nek, op de schouders en aan de zijkanten van de hals. Hij heeft een ronde kop met opvallende grote en bewegelijke oren, die ver uiteen staan. De langharige vacht is meestal gitzwart, soms donkerbruin.

<b>Grootte</b> 150 - 200 cm lang 80 - 100 cm hoog	<b>Gewicht</b> Mannetje: 100 - 200 kg. Vrouwtje: 50 - 125 kg.	<b>Maximum leeftijd</b> Gevangenschap: 30 Wild: 25
<b>Geslachtsrijp</b> Vrouwtje: ongeveer 3 jaar	<b>Paringstijd</b> Mei, 1 of 2 dagen	<b>Draagtijd</b> 7 - 8 maanden
<b>Aantal worpen</b> Ongeveer 1 x per 2-3 jaar	<b>Aantal jongen</b> Tussen 1 en 4	<b>Geboortegewicht</b> 350 - 400 gram
<b>Zoogtijd</b> 26 - 30 maanden		

### Dieet

Voornamelijk plantaardig voedsel zoals, knollen, eikels, granen, vruchten, bessen, wortels, noten. Maar ook zoogdieren worden wel gegeten, zoals een schaap of een geit.

### Winterrust

De kraagbeer is in de winter gedurende enkele maanden niet actief. Drachtige vrouwtjes en beren in koudere gebieden gaan in winterrust.

### Sociaal gedrag

De kraagbeer leeft voornamelijk solitair, behalve tijdens de paartijd. Een kraagbeer is naar zijn soortgenoten niet snel agressief. Er is over de kraagbeer in het wild nog niet veel bekend.

## Status

Volgens de **IUCN-status** is de kraagbeer 'Kwetsbaar'. De kraagbeer populatie wordt voornamelijk bedreigd door de jacht omwille van zijn lichaamsdelen (gal!) en het verlies van zijn leefgebied door habitatvernietiging. Dit brengt ze steeds dichterbij de mens. Daarbij neemt de landbouw toe, wat resulteert in mens-dier conflicten. Ze eten soms vee en het aantal aanvallen op mensen neemt ook toe.

## Lippenbeer (*Ursus ursinus*)



De lippenbeer leeft voornamelijk in Centraal en Zuid India, Bangladesh, Nepal, Bhutan en Sri Lanka. Door de afsplitsing van India en het eiland Sri Lanka zijn er twee ondersoorten ontstaan. Ze leven voornamelijk in uitgestrekte tropische, beboste, dun bevolkte, bergachtige gebieden en toendra's, die een goede schuilplaats bieden. Zijn opvallendste kenmerk is zijn snuit; die licht en uitgestrekt is, met bewegelijke lippen die ver vooruit gestoken kunnen worden en met een uitzonderlijke lange en platte tong. Het zwarte, zelden bruine, lange ruige haar valt op de kop in ene scheiding en dan langs de zijkanten naar beneden. Op zijn borst is een wit hoefijzervormige tekening te zien.

<b>Grootte</b> 140 - 190 cm lang 60 - 90 cm hoog	<b>Gewicht</b> 70 - 140 kg.	<b>Maximum leeftijd</b> Gevangenschap: 40 Wild: 30 - 35
<b>Geslachtsrijp</b> Vrouwtje: ongeveer 2 - 3 jaar	<b>Paringstijd</b> April - juni	<b>Draagtijd</b> Ongeveer 210 dagen
<b>Aantal worpen</b> Ongeveer 1 x per 2-3 jaar	<b>Aantal jongen</b> Tussen 1 en 3	<b>Geboortegewicht</b> onbekend
<b>Zoogtijd</b>		

## Dieet

Voornamelijk termieten, mieren en fruit. Om gemakkelijk termietenheuvels of mierenhopen open te kunnen maken heeft de lippenbeer erg grote nagels aan zijn voorpoten. Daarna blaast hij met kracht stof en aarde uit de termietenheuvels en slurpt vervolgens met de buisvormige vooruitgestoken tong de bewoners zo luidruchtig naar binnen, dat het wel 100 meter verderop te horen is! Ook houdt deze beer van bladeren, bloesem, vruchten en bijennesten en klimt hiervoor in de bomen.

## Winterrust

Net als de Reuzenpanda, Brilbeer en de Maleise beer gaat de lippenbeer niet in winterrust.

## Sociaal gedrag

De lippenbeer is vooral 's nachts actief; overdag slaapt hij in natuurlijke of zelf gegraven holen, vooral langs rivieroeveren of in ravijnen. Zijn wijze van klimmen ziet er onbeholpen uit, maar toch

klimt hij graag in de bomen op zoek naar voedsel. De lippenberen zijn in tegenstelling tot de meeste ander beren socialer met elkaar.

### Status

In heel zijn leefgebied wordt de populatie van de lippenbeer bedreigd, zowel in Sri Lanka als in India. Ooit hebben de zigeuners lippenberen gebruikt om ze af te richten als dansbeer. Vanuit India is dit gebruik verspreid naar het Midden Oosten en Europa. Momenteel zijn er vele honderden dansberen; voornamelijk voor de vele toeristen die India en haar monumentale schatten bezoeken. De lippenbeer is een belangrijk dier in de droge bossen van centraal en zuid India en Sri Lanka. Bescherming is nodig, anders sterft de lippenbeer ook hier, net als in Zuid China, over niet al te lange tijd uit. De **IUCN-status** van de lippenbeer is 'Kwetsbaar'.

### IJsbeer (*Ursus maritimus*)



De ijsbeer leeft in de kustgebieden van de Poolcirkel. Ze jagen voornamelijk op het pakijns bij de kust en op de eilanden. In de zomer zijn de ijsberen vooral te vinden op de toendra-achtige gebieden. Het lichaam van de ijsbeer is, in tegenstelling tot die van de meeste bruine beren, slank en zijn poten zijn kort en stevig. De brede, platte voetzolen vertonen haren in de naden, zwemvliezen tussen de tenen en zijn voorzien van vijf grote nagels. Dit zorgt voor een goede grip op het gladde ijs. De huid van de ijsbeer is zwart, en absorbeert alle warmte. De witte, holle haren en een dikke vetlaag zorgen voor extra isolatie. De ijsbeer is eigenlijk niets anders dan een bruine beer die zich in de IJstijd aan het leven in het Poolgebied heeft aangepast.

<p><b>Grootte</b> 240 - 300 cm lang 160 cm hoog</p>	<p><b>Gewicht</b> Mannetje: 400 – 650 kg. Vrouwtje: 300 – 400 kg.</p>	<p><b>Maximum leeftijd</b> Gevangenschap: 40 Wild: 35</p>
<p><b>Geslachtsrijp</b> Vrouwtje: ongeveer 5 jaar</p>	<p><b>Paringstijd</b> April – juni Periode van 3 weken</p>	<p><b>Draagtijd</b> 8 – 9 maanden</p>
<p><b>Aantal worpen</b> Ongeveer 1 x per 3-4 jaar</p>	<p><b>Aantal jongen</b> Tussen 1 en 3</p>	<p><b>Geboortegewicht</b> 450 – 600 gram</p>
<p><b>Zoogtijd</b> 18 - 26 maanden</p>		

### Dieet

De ijsbeer heeft veel meer een roofdierengebit dan zijn soortgenoten. Zijn voornaamste voedsel is dan ook van dierlijke aard. Robben genieten zijn voorkeur. Daarnaast doet hij zich ook tegoed aan walrussen, kleine walvissen, zeevogels en vis. Maar zo nodig neemt hij ook genoeg met kleinere prooien zoals sneeuwhazen en lemmingen. In de zomer eet hij bovendien de bladeren van de wilg, bessen, gras en mos. Als hij hongerig is en wordt geprikkeld, valt hij ook mensen aan.

### Winterrust

Alleen een drachtige vrouwtje gaat in winterrust. Zij graaft een gang van 2 à 3 meter in de sneeuw, met aan het einde een ruimte waar ze inpast. Vervolgens laat ze alles dichtsneeuwen en zijn haar sporen uitgewist.

### Sociaal gedrag

Ijsberen leven over het algemeen solitair, behalve wanneer het paartijd is. Hij is een bijzonder goede zwemmer, kan enkele meters diep duiken en soms wel 80 seconden onderwater blijven. Op het land kan de ijsbeer zich ook prima voortbewegen en is bijzonder snel. Daarbij heeft de ijsbeer een goed ontwikkeld reukorgaan. Wanneer hij een prooi heeft ontdekt die zich vele kilometers verderop bevindt, loopt hij in een rechte lijn tot wel 65 kilometer per uur om de prooi te bereiken.

### Status

De ijsbeer heeft geen natuurlijke vijanden, de mens is hun enige vijand. Volgens de **IUCN-status** is de ijsbeer 'Kwetsbaar'. Door het broeikas effect neemt de populatie ijsberen nu al drastisch af en de toekomst ziet er niet best uit. Geschat is dat er nog ongeveer 20.000 tot 25.000 leven over de hele wereld.

### Wist u dat?

- ... de Eskimo's de ijsbeer 'nanook' noemen, al lang voordat de Noordpool ontdekt werd
- ... ijsberen de gevaarlijkste beren zijn
- ... de ijsbeer overweegt alles wat beweegt op te eten

### Maleise beer = honingbeer (*Helarctos malayanus*)



Het leefgebied van de Maleise beer strekt zich uit van Zuidoost-Azië naar Borneo, Java, Maleisië, Sumatra, Thailand en Burma. Hij leeft in bosrijke gebieden zoals de tropische regenwouden. De Maleise beer is de kleinste beersoort. De wat hondachtige, vrij kleine, platte kop van deze beer heeft een vuilwitte snuit. De snuit is kort met een extreem lange tong. Op de borst bevindt zich een hoefijzervormige room- geelkleurige vlek. De kortharige pels is glanzend zwart.

<b>Grootte</b> 90 - 150 cm lang 70 cm hoog	<b>Gewicht</b> 30 - 50 kg.	<b>Maximum leeftijd</b> Onbekend Schatting: 20 - 25 jaar
<b>Geslachtsrijp</b> Vrouwtje: ongeveer 3 jaar	<b>Paringstijd</b> Gehele jaar Periode van 2 - 7 dagen	<b>Draagtijd</b> Ongeveer 100 dagen
<b>Aantal worpen</b> Ongeveer 1 x per 3 jaar	<b>Aantal jongen</b> Tussen 1 en 3	<b>Geboortegewicht</b> Ongeveer 300 gram
<b>Zoogtijd</b> Ongeveer 1 jaar		

### Dieet

Voornamelijk plantaardig voedsel, zoals palmharten van de kokospalm en in het bijzonder jonge spruiten. Ook bevat hun dieet honing, nectar van bloemen, fruit, bessen en zaden. Maar ze eten ook veel insecten zoals mieren en termieten. De Maleise beer beschikt over een lange tong, die ver uitgestoken kan worden. Daarnaast eet hij onder andere ook kleine gewervelde dieren zoals zoogdieren en vogels.

### Winterrust

De Maleise beer gaat niet in winterrust.

### Sociaal gedrag

De Maleise beren leven voornamelijk solitair, maar soms ook in kleine groepen. Overdag slapen ze in een holle boom en 's nachts klimmen ze rond in de bomen opzoek naar voedsel. Ze brengen een groot deel van de dag door in bomen waar ze nesten bouwen.

### Status

Op de Maleise beer wordt gejaagd vanwege hun gal en klauwen welke veel geld opleveren en worden gebruikt in de Traditionele Chinese geneeskunde. Daarnaast is ook het leefgebied van de Maleise beer drastisch aan het afnemen, wat tot gevolg heeft dat ze steeds dichter naar menselijke leefgebieden (landbouw) worden gedwongen om voedsel te zoeken. De **IUCN-status** van de Maleise beer is 'Kwetsbaar'.

### Brilbeer (*Tremarctos ornatus*)



De brilbeer leeft in Zuid-Amerika in het Andes gebergte, vaak in onherbergzame streken. Dit is waarschijnlijk ook één van de redenen dat hij nog niet is uitgestorven. Hij leeft voornamelijk in de bergwouden op ongeveer 2000 meter hoogte, maar wordt ook aangetroffen op steppes en zelfs in woestijnachtig gebied. Hij heeft een blonde tekening rond zijn ogen waardoor zijn ogen in gaten lijken te zitten. Iedere beer heeft een eigen unieke tekening rondom zijn ogen. De brilbeer heeft een zwart tot donkerbruine, kortharige vacht en sterke klauwen. De brilbeer is een relatief kleine beer.

<b>Grootte</b> 120 - 210 cm lang 70 - 90 cm hoog	<b>Gewicht</b> 60 - 175 kg.	<b>Maximum leeftijd</b> Ongeveer 20 - 25 jaar
<b>Geslachtsrijp</b> Vrouwtje: ongeveer 4 jaar	<b>Paringsstijd</b> April - juni	<b>Draagtijd</b> 225 - 240 dagen
<b>Aantal worpen</b> Ongeveer 1 x per 2 jaar	<b>Aantal jongen</b> Tussen 1 en 3	<b>Geboortegewicht</b> Ongeveer 300 gram
<b>Zoogtijd</b> Ongeveer 1 jaar		



### Dieet

De brilbeer leeft voornamelijk op een vegetarisch dieet, zoals noten, vruchten, laurier, vijgen, jonge bladeren, boomschors, zaden, kruiden en honing. De brilbeer eet het liefst bromeliaharten. Heel af en toe eet hij ook een muis, een konijn, insecten of zelfs een lam of een hert.

### Winterrust

De brilbeer gaat niet in winterrust.

### Sociaal gedrag

De brilbeer leeft solitair. Ze ontlopen elkaar, maar zijn daarbij niet territoriaal. De brilbeer maakt van alle beren het meeste gebruik van bomen: om voedsel te zoeken, te vluchten, maar ook om te slapen. Hij trekt takken naar elkaar toe om een nest of eetplatform te maken.

### Status

Ondanks zijn grote leefgebied en zijn perfecte aanpassing aan het leven in de meest onherbergzame delen van het Andes gebergte en ook daarbuiten, is de brilbeer toch één van de meest bedreigde berensoorten, zijn **IUCN-status** is 'Kwetsbaar'. Volgens schattingen zijn er nog maar een paar duizend in leven, veroorzaakt door de jacht en het verlies van zijn leefgebied.

### Reuzenpanda (*Ailuropoda melanoleuca*)



De reuzenpanda komt voor in de berggebieden van China. Ze leven voornamelijk aan de westkant van het Tibetaanse Plateau, waar de panda in ongeveer 12 Chinese reservaten te vinden is. Rondom de ogen heeft hij zwarte vlekken waardoor zijn ogen erg groot lijken. Een ander, minder opvallend kenmerk is de zesde teen! De panda heeft zes tenen aan de voorpoten in plaats van vijf. De vacht wordt gevormd door dikke, lange haren. De hoofdkleur is geelwit, de poten zijn zwart, evenals de ring om de ogen, de oorschelpen en een smalle band over de schouders.

<b>Grootte</b> 150 - 180 cm lang 70 - 80 cm hoog	<b>Gewicht</b> 80 - 120 kg.	<b>Maximum leeftijd</b> In gevangenschap: 30 jaar In het wild: 15 jaar
<b>Geslachtsrijp</b> Vrouwtje: 4 - 8 jaar	<b>Paringstijd</b> Maart - mei Periode van 2 - 7 dagen	<b>Draagtijd</b> Ongeveer 5 maanden
<b>Aantal worpen</b> Ongeveer 1 x per 2 jaar	<b>Aantal jongen</b> 1 of 2	<b>Geboortegewicht</b> 85 - 150 gram
<b>Zoogtijd</b> Ongeveer 9 maanden		

## **Dieet**

Hoewel de voorouders van de reuzenpanda vleeseters waren, is de reuzenpanda toch echt vegetariër. De reuzenpanda eet voornamelijk bamboe. Een stukje vlees op zijn tijd slaat hij echter niet af. De spijsvertering van de reuzenpanda is gek genoeg niet ingesteld op het verwerken van bamboe en andere planten. Hij moet daarom veel en vaak eten, wel 10 tot 15 keer per dag en hij eet ongeveer 10 tot 12 uur per dag.

## **Winterrust**

Er gaan geruchten dat de reuzenpanda in winterrust gaat, maar hier zijn geen bewijzen voor.

## **Sociaal gedrag**

Een wilde panda besteedt zijn dag voornamelijk aan rusten, eten en voedsel zoeken. Wanneer de panda zich bedreigt voelt, klimt hij in een boom. Normaal gesproken leven ze op de grond. In principe leven panda's solitair, behalve tijdens het paringsseizoen want dan zoeken ze elkaar op. Recent onderzoek wijst echter uit dat er ook vaak kleine groepjes panda's in grote gebieden leven, die - ook buiten het paringsseizoen - contact met elkaar hebben. Panda's lijken erg schattig, maar ze zijn beslist niet ongevaarlijk. Het is voorgekomen dat een panda een mens aanviel uit irritatie.

## **Status**

Het leefgebied van de panda wordt steeds kleiner en de **IUCN-status** van de panda is '**Bedreigd**'. Ook zijn beperkte dieet kan voor een bedreiging zorgen. In China zijn een aantal natuurreservaten voor de panda en in de dierentuinen proberen ze met de panda's te fokken, wat erg moeilijk gaat. Pandavrouwtjes zijn uiterst kieskeurig in de selectie van de mannen. Naar schatting leven er nog ongeveer 1600 panda's in het wild. Onderzoekers zijn momenteel bezig om door middel van fokprogramma's, waarbij voornamelijk gebruik wordt gemaakt van kunstmatige inseminatie (KI), om de populatie in stand te houden. Maar helaas door de zeer korte vruchtbaarheidsperiode van pandavrouwtjes worden er maar weinig jongen geboren en zal de populatie in het wild niet snel groeien.

# **Beren in het wild**

Veel wilde beren populaties worden met uitsterven bedreigd. De belangrijkste oorzaken zijn:

- **De leefgebieden van de beer worden kleiner**  
Het aantal mensen op de wereld neemt nog altijd toe. Mensen hebben niet alleen ruimte nodig om te wonen maar ook om voedsel te verbouwen of hout om te stoken of te verkopen aan de industrie. Hierdoor verdwijnt het favoriete berenleefgebied, veelal bossen en blijft er steeds minder ruimte voor hen over;
- **Uitbreiding van steden en het aanleggen van wegen en treinsporen**  
Hierdoor raakt het leefgebied van beren ook nog eens versnipperd. Sommige barrières zijn onoverbrugbaar of levensgevaarlijk. Het aantal verkeersslachtoffers onder beren en andere dieren neemt steeds meer toe;
- **Stroppers die illegaal jacht maken op beren**  
Nog steeds levert een dergelijke 'trofee' heel wat geld op. Meestal worden zo de grootste mannetjes afgeschoten: dit heeft zelfs op de lange termijn nog invloed op de samenstelling van een berenpopulatie. Ook worden in het vroege voorjaar vaak beren geschoten die nog afhankelijke jongen in een hol hebben zitten. Dit geeft een tweemaal zo groot probleem.

Naast dat er al (illegaal) een beer is doodgeschoten zullen de jongen of ook doodgaan of gevangen worden en hun leven in gevangenschap moeten doorbrengen.



Er zijn ook plekken waar het juist erg goed gaat met de beren. Hier ontstaan vaak weer problemen tussen mens en dier: denk aan beren die afkomen op schaapskuddes, bijenkorven of boomgaarden. Dit kan leiden tot gevaarlijke situaties en een negatieve houding van de mens ten opzichte van beren.

Bears in Mind probeert door natuurbeschermingsprojecten te initiëren en te ondersteunen een bijdrage te leveren aan het oplossen van bovenstaande problemen.

### **In gevangenschap**



Veel beren worden in gevangenschap gehouden: om mensen te vermaken (dans- en circusberen) of om gebruikt te worden (galberen in de boerderijen in Zuidoost Azië). Vaak laten huisvesting en verzorging veel te wensen over, waardoor de meeste van deze dieren niet gezond zijn. Ze vertonen onnatuurlijk gedrag of ondervinden andere kwalijke gevolgen. Voorbeelden:

- Beren in te kleine hokken (bijvoorbeeld een kale betonnen bak) ontwikkelen vaak stereotype gedragingen (het zogenaamde 'ijsberen'). Dezelfde beweging herhalen ze steeds maar weer. Dit gedrag heeft op den duur nadelige gevolgen voor het skelet. Ze krijgen bovendien een slechte conditie en zijn daardoor extra vatbaar voor ziektes;
- De verblijven staan regelmatig in de zon en bieden geen schuilplaats en worden niet of nauwelijks schoongemaakt. Ook dit heeft invloed op de conditie en vatbaarheid voor ziektes;
- Beren die onvoldoende en (vaak) slechte voeding en te weinig (of geen) water krijgen, lijden aan ondervoeding. Op den duur kan deze conditie tot blindheid en aantasting van het gebit leiden. Verhongering van beren is niet ongevoel;
- Dansberen krijgen een neusring met een ketting eraan om ze onder controle te houden. Een ruk aan de ketting geeft enorm veel pijn aan de supergevoelige neus van de beer. Soms helen de wonden niet of gaat de ring roesten. Gevolg is een blijvend beschadigde neus en veel pijn.
- Stokslagen behoren nog altijd tot de methoden die mensen gebruiken om beren tot kunstjes te dwingen. Behalve dat dit pijnlijk is, kan blindheid één van de gevolgen zijn;

- Jonge beertjes worden vaak bij hun moeder weggehaald, nadat zij is doodgeschoten. De beertjes kunnen, nadat ze eenmaal met mensen in aanraking zijn geweest, niet meer teruggezet worden in het wild. Tenzij ze gerehabiliteerd worden , zoals gebeurt in Roemenië en Rusland.

Toeristen houden dit berenleed in stand door te betalen voor een dansoptreden op straat, maar ook door het bezoeken van een circus met een berenact, een berentheater of voor een 'vakantiekiekie-met-beer'. Doe er niet aan mee!

### **Meld het ons!**

Bears in Mind is de beheerder van [www.bearalert.org](http://www.bearalert.org), de centrale database waar alle meldingen over beren worden bijgehouden. Komt u via uw werk, familie, bekenden of tijdens uw vakantie, een beer tegen die mishandeld wordt, geef dit dan aan ons door via deze website.

Wat willen we weten?

- naam en adres van de bereneigenaar;
- het aantal beren en hun algemene toestand;
- hoe de beren worden gebruikt;
- hoe de beren zijn gehuisvest;
- foto's van de beren in hun verblijf